

MAISON DU DANEMARK

142, avenue des Champs-Élysées, 2^e étage. Paris 8^e
www.maisondudanemark.dk

Jais Nielsen (1885-1961)

La naissance du modernisme danois

Peinture – céramique

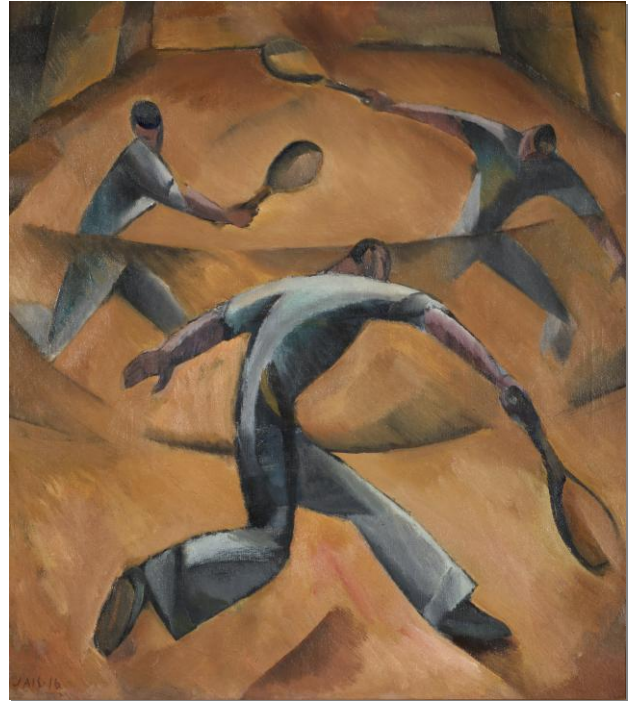
Exposition du 16 septembre au 24 octobre 2010

mardi-vendredi 13h - 19h

samedi, dimanche 13h - 18h

fermé le lundi

entrée libre



Joueurs de tennis, 1916
Photo Simon Lautrop

Tout le travail que j'ai fait

Je l'ai fait par envie

Jamais par devoir

Jais Nielsen

Jais Nielsen fut l'un des acteurs principaux de la percée du modernisme au Danemark dans les années 1910. Il avait été en contact direct avec les nouveaux mouvements de l'art français entre 1911 et 1914, période où il fut l'un des rares artistes danois à résider à Paris.

Jais Nielsen absorba les nombreuses impressions de la grande ville en fréquentant à la fois lieux de divertissements et cafés, galeries, musées et salons. Paris bouillonnait alors de liberté d'esprit et d'optimisme artistique, et l'artiste passa là les années les plus heureuses de sa vie.

L'artiste danois qui était un coloriste au talent exceptionnel, en possession d'une très grande assurance dans le dessin et la composition, a été influencé par des artistes tels que Gauguin, Matisse, Picasso et Braque. Le cubisme fut le mouvement qui marqua le plus son expression picturale pendant ses années modernistes. Durant cette période, il réalisa une série d'œuvres

Organisé par le service culturel de l'Ambassade de Danemark

T : 01 44 31 21 21 . F : 01 44 31 21 88 . paramb@um.dk

MAISON DU DANEMARK

142, avenue des Champs-Élysées, 2^e étage. Paris 8^e

www.maisondudanemark.dk

marquantes – parmi lesquelles une des plus importantes de l'histoire de l'art nordique, *Départ !*, qui témoigne de l'apport engagé et humoristique de l'artiste à l'évolution de la peinture. D'autres, telles que *La Mulâtresse Euphrasie*, révèlent le puissant côté sensuel que Nielsen a également contribué à apporter au modernisme.

En dehors des toiles majeures cubistes, l'exposition comprend également des croquis datant de son séjour à Paris, des tableaux mythologiques ou religieux des derniers temps, ainsi qu'un choix riche et représentatif de sa production céramique.

De son vivant, Jais Nielsen eut davantage de succès public au Danemark avec ses œuvres céramiques qu'avec ses peintures. Cela était dû entre autres à sa collaboration avec la manufacture de porcelaine Royal Copenhagen, et aux Grands Prix reçus en 1925 et 1937 à l'Exposition Internationale des Arts Décoratifs à Paris.

L'exposition, qui est une réalisation collective de Bornholms Kunstmuseum, Fulgsang Museum, et de Kunstmuseet i Tønder, se compose d'œuvres prêtées par des musées danois et scandinaves, par la famille, ainsi que par des collectionneurs privés. Elle présente un grand nombre d'œuvres encore jamais exposées.

Michael Bjørn Nellemann
Conseiller culturel et de presse



Départ !, 1918
Fulgsang Kunstmuseum
Photo Ole Akhøj

Organisé par le service culturel de l'Ambassade de Danemark

T : 01 44 31 21 21 . F : 01 44 31 21 88 . paramb@um.dk

MAISON DU DANEMARK

142, avenue des Champs-Élysées, 2^e étage. Paris 8^e
www.maisondudanemark.dk

L'exposition est accompagnée d'un catalogue illustré en anglais et en danois (294 pages).

Commissaire de l'exposition : Anne Blond, conservateur, Kunstmuseet i Tønder.

Contacts presse et information :

Merete Soussan 01 44 31 21 21, mersou@um.dk

Visuels haute définition :

disponibles sur les pages presse de www.maisondudanemark.dk



Vie de café, 1916
Photo John Solager



Le rêve, 1917
Photo Simon Lautrop



Nuit, 1917
Photo Simon Lautrop

Organisé par le service culturel de l'Ambassade de Danemark

T : 01 44 31 21 21 . F : 01 44 31 21 88 . paramb@um.dk