

# MAISON DU DANEMARK

142, avenue des Champs-Élysées, 2<sup>e</sup> étage. Paris 8<sup>e</sup>  
[www.maisondudanemark.dk](http://www.maisondudanemark.dk)



*Sittings, 2009*

Sophia Kalkau

## PART OF THE MILL

Exposition du 2 avril au 10 mai 2009

mardi-vendredi 13h à 19h

samedi, dimanche et jours fériés 13h à 18h

fermé le lundi

*entrée libre*

On peut hurler, debout sur une caisse, et personne ne vous entend, et on peut jouer trois notes sur une flûte et la salle fait silence. Les œuvres de Sophia Kalkau ne sont pas bruyantes et colorées, mais silencieuses et énigmatiques. Elles sont apparentées au froid minimalisme, mais rayonnent en même temps d'une dimension poétique étonnante.

Sophia Kalkau n'est pas seulement une des artistes les plus significatives du Danemark. Elle est également écrivain et a publié des recueils de poésie, des essais et des textes sur la théorie de l'art. Elle est notamment connue pour ses sculptures blanches, dépouillées et précises, qui évoquent des objets quotidiens, tels que des œufs, des billes ou des perles.

# MAISON DU DANEMARK

142, avenue des Champs-Élysées, 2<sup>e</sup> étage. Paris 8<sup>e</sup>  
[www.maisondudanemark.dk](http://www.maisondudanemark.dk)

L'exposition à la Maison du Danemark est une constellation d'œuvres – sculptures, objets et photographies. Certaines sont nouvelles, d'autres choisies parmi les œuvres de ces dernières années. Elles parlent de mémoire, de corps et d'espace, et des diverses façons d'être corporellement au monde. Elles parlent d'existence et de transformation, d'apparition et de disparition, de métamorphose et de répétition. Pour Sophia Kalkau, l'art est une aventure existentielle. Ses œuvres explorent le champ entre objet et image, l'objet évident, physique, présent, et l'image mystérieuse et simulatrice.

Sophia Kalkau s'intéresse avant tout à la beauté, à la relation entre l'entier et l'inachevé, à la forme et à la matière, glissant sans cesse du sacré au profane, et à ce qui apparaît et disparaît à nos yeux. C'est surtout le point d'intersection entre l'abstrait et le figuratif qui fascine Sophia Kalkau – une forme géométrique abstraite dans l'espace face au corps - et le corps lui-même comme forme abstraite, retenue par la photographie.

En 2008, Sophia Kalkau a reçu la médaille Eckersberg, qu'accompagnaient entre autres ces mots : Même si les sculptures de Sophia Kalkau captivent par leur beauté formelle, là n'est pas leur véritable fonction. Derrière le formel, il y a le récit psychologique, qui se révèle notamment dans les œuvres photographiques, où Sophia Kalkau fait apparaître son propre corps, soit à l'intérieur des objets soit en interaction avec eux. Ici l'homme dans sa condition rencontre le paysage imaginaire du monde construit, dans une tentative pour assimiler, concilier ou comprendre le clivage qui existe dans notre culture entre sens et connaissance.

Dans les œuvres de Sophia Kalkau, imagination et réalité ne sont plus des contraires, mais tenues entre elles par une nécessité particulière.

Michael Bjørn Nellemann  
Conseiller culturel et de presse

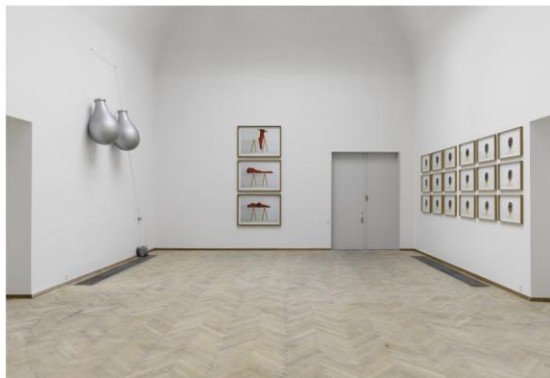
L'exposition sera accompagnée d'un catalogue (56 p.).

# MAISON DU DANEMARK

142, avenue des Champs-Élysées, 2<sup>e</sup> étage. Paris 8<sup>e</sup>  
[www.maisondudanemark.dk](http://www.maisondudanemark.dk)



*Dog and Die*, Kunsthallen Brandts, 2008



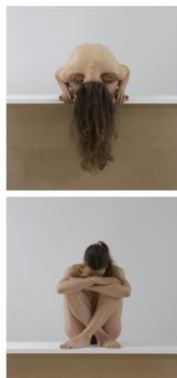
*Danskjävlar*, Kunsthall Charlottenborg, 2008



*Shells of Mirrors*, ART FAB,  
Saint Tropez, 2006



*Fra Hexa til Våsen*,  
Ny Carlsberg Glyptotek 2007



*Penche-toi! Penche-toi!*, 2009



*Part of the Mill*, 2009



*Dance Beads*, 2008

Contacts presse et informations : [mersou@um.dk](mailto:mersou@um.dk)  
Visuels h<sup>te</sup> définition disponibles sur les pages presse de [www.maisondudanemark.dk](http://www.maisondudanemark.dk)  
Pour plus d'informations : [www.kalkau.dk](http://www.kalkau.dk)

Organisé par le service culturel de l'Ambassade de Danemark  
T : 01 44 31 21 21 . F : 01 44 31 21 88 . [paramb@um.dk](mailto:paramb@um.dk)